



Bitte lesen Sie diese Anweisung vor der Verlegung aufmerksam durch. Die Einhaltung ist Voraussetzung für ein gutes Verlegeergebnis.

### Einsatzbereich

---

SolidCore Designboden ist ein strapazierfähiger, pflegeleichter und dekorativer Bodenbelag für den privaten und gewerblichen Einsatz. Aufgrund der geringen Aufbauhöhe eignet er sich für den Neubau und die Renovierung. Das Produkt kann in Aufenthaltsräumen, in Räumen mit erhöhter Luftfeuchte wie Bad, Küche oder Keller verlegt werden. SolidCore Designboden ist für Warmwasser-Fußbodenheizung gemäß DIN EN 1264 Teil 3 geeignet. Eine elektrische Fußbodenheizung ist nicht zulässig.

### Raumklima

---

Bei der Akklimatisierung der Ware an die räumlichen Gegebenheiten und während der Verlegung muss die Temperatur mindestens 18°C betragen, sollte aber 30°C nicht überschreiten. Nach der Verlegung sorgt ein gesundes Wohnklima für das persönliche Wohlbefinden. Temperaturen von 20-22°C und eine relative Luftfeuchte im Bereich von 35-65 % sind optimal. Bei Fußbodenheizung sind diese Werte bereits mit einer Oberflächentemperatur von 24°C zu erreichen. Besonders im Winter sollte man die Luftfeuchte beobachten und ggf. durch geeignete Maßnahmen anheben.

### Transport und Lagerung

---

SolidCore Designboden muss 48 Stunden in der geschlossenen Verpackung der Raumtemperatur angepasst werden, wo es verlegt wird. Um Kantenschäden und Verbiegung der Dielen zu verhindern, dürfen die Pakete nicht auf die Schmalseiten gestellt oder auf Unterlagshölzer gelegt werden, sondern dürfen nur liegend auf ebenem Untergrund transportiert und gelagert werden.

### Abstände und Fugen

---

In Räumen ohne starke Sonneneinstrahlung kann ohne Dehnungsfugen bis zu einer Länge von 20 m verlegt werden. Bei großen Flächen oder bei komplexen Grundrissen (L-, Z- oder U-Form, „Sanduhr“, Einschnürungen, Türdurchgänge) oder wenn schwere oder fest montierte Ein- oder Aufbauten die freie Bewegung der schwimmenden Verlegung behindern, muss der Boden an geeigneter Stelle mit einer Dehnungsfuge geteilt werden. Für Bereiche mit dynamischen horizontalen Kräften, wie sie z.B. in Fitnessstudios, auf Sport- und Tanzflächen vorkommen, ist der Boden nicht geeignet.

Bewegungsfugen im Estrich müssen im Oberboden übernommen werden. Zwischen Bodenbelag und Wand sowie zu allen festen Einbauten, Stahltürzargen oder Heizungsrohren muss immer und überall ein seitlicher Abstand von mindestens 10 mm eingehalten werden. Holzargen werden unten gekürzt und der Belag darunter geschoben. An den Wänden wird der Abstand während der Verlegung mit Keilen gesichert. Später werden die Keile entfernt und die Abstände mit geeigneten Sockelleisten, Übergangsschienen und Rohrrosetten verdeckt.

Bei schwimmender Verlegung muss der Bodenbelag in den Türdurchgängen getrennt werden.

Direkt aneinander angrenzende Flächen mit extrem unterschiedlichen Temperaturen sollten ggfls. getrennt werden. Intensive Sonneneinstrahlung kann zu Wärmeausdehnung führen. Durch geeignete Beschattungsmaßnahmen wird ein übermäßiges Aufheizen verhindert.

### Vor der Verlegung

---

Die Pakete dürfen erst unmittelbar vor der Verlegung geöffnet werden. Mischen Sie immer Elemente aus mehreren Paketen. Prüfen Sie vor der Verlegung die einzelnen Elemente bei guter Beleuchtung auf Richtigkeit von Farbe und Struktur und eventuelle Schäden. Ein Ersatzanspruch für erkennbar schadhafte aber bereits verarbeitete Material besteht nicht. Unterschiede in Farbe und Struktur sind materialtypisch und kein Reklamationsgrund.

Unter Einrichtungsgegenstände mit hoher statischer Drucklast muss dem Gewicht entsprechend für eine Lastverteilung gesorgt werden (Lastverteilerplatte).

### Wie wird SolidCore Designboden verlegt?

---

SolidCore Designboden hat auf der Unterseite eine integrierte Trittschalldämmung und wird direkt ohne zusätzliche Dämmunterlage schwimmend verlegt.

Bei der schwimmenden Verlegung werden die Elemente ohne Leim untereinander durch die Profilierung verbunden.

### Empfohlenes Werkzeug

---

Sie brauchen Zollstock, Stift, Schreinerwinkel, Cuttermesser oder Hebelschneider, ggfls. Lochsäge sowie Abstandskeile und einen Schlagklotz.

### Untergrund Beschaffenheit (DIN 18365 Absatz 3)

---

Bei Fußbodenheizung beträgt die maximal zulässige Heizleistung 55 W/m<sup>2</sup> und muss gleichmäßig über die Fläche verteilt abgegeben werden.

Die Oberflächentemperatur von beheiztem Estrich darf 29°C nicht übersteigen.

Der Untergrund muss frei von textilen Altbelägen, sauber, dauerhaft trocken, eben, fest und tragfähig sein. Lose, weiche oder nachgiebige Altbeläge müssen immer entfernt werden. Die Ebenheit muss der DIN 18202 Tabelle 3 Zeile 4 entsprechen, sollte jedoch 2 mm/m nicht überschreiten. Unebenheiten müssen entfernt und Vertiefungen gespachtelt werden.

Maximal folgende Feuchtegehalte gelten bei neuen Estrichen:

Estrichart	unbeheizt	Bodenheizung
Zement	2,0 %	1,8 %
Calciumsulfat	0,5 %	0,3 %

(Referenz CM-Messung)

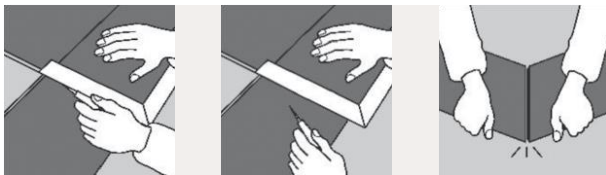
## Verlegung Schritt für Schritt

Legen Sie die erste Diele mit der Federseite zur Wand. Anschließend wird die zweite Diele stirnseitig von oben aufgelegt und das Kopfende mit einem Gummihammer passgenau verriegelt.

**Bereits verriegelte Kopfenden können nur flach aufliegend, seitlich auseinandergeschoben werden**

Verlegerichtung >			
1	2	3	4a

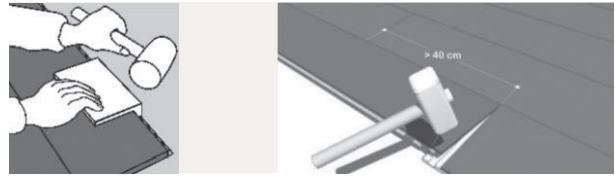
Das letzte Element der Reihe wird passgenau gekürzt: Die Dekorseite mit einem Cuttermesser ritzen, anschließend an dieser Stelle knicken und restlos durchschneiden.



Stellen Sie sicher, dass die erste Bahn genau gerade verlegt ist und sichern den 10 mm Wandabstand mit Keilen, auch an den beiden Enden.

Folgereihen:

Der Versatz der Stirnstöße zwischen zwei benachbarten Reihen muss mindestens 40 cm oder 1/2 Dielenlänge betragen. Sollte der verbleibende Abschnitt nicht passen, nimmt man diesen einfach als Anfang für die nächste Reihe und verwendet einen passenden, neuen Zuschnitt. Setzen



Sie das Anfangsstück angewinkelt in die lange Seite der bereits liegenden Reihe ein und verriegeln es durch sanftes Herunterklappen. Das nächste Element wird ebenfalls zuerst an der Längsseite eingewinkelt und beim Herunterklappen am Kopfende passgenau verriegelt.

Verlegerichtung >			
1	2	3	4a
4b	5	6	

Damit die Profile zuverlässig ineinandergreifen, müssen die Längsverbindungen mit dosierten Schlägen mit einem Schlagklotz und Gummihammer nachgeklopft werden. Die Elemente der letzten Reihe werden zugeschnitten und passgenau mit 10 mm Abstand zur Wand eingesetzt.

## Abschlussarbeiten

Alle Keile müssen entfernt werden. Sockelleisten, Übergangsschienen und Rohrrosetten werden montiert.



## Reinigung und Pflege

(Vinyl Designboden) hat ab Werk eine pflegeleichte und sehr belastbare Oberfläche. Der Reinigungs- und Pflegeaufwand ist minimal und entscheidend für die Langlebigkeit ihres Bodens.

Falsche Reiniger, Sand, saure oder alkalische Substanzen, Lösemittel, Pfennigabsätze, Metall und Metallabrieb können die Oberfläche angreifen und zu Druckstellen, Kratzern oder Verfärbungen führen. Möbel müssen saubere Gleiter, Bürostühle geeignete weiche Rollen haben. Unter Bürostühlen muss zusätzlich eine geeignete Bodenschutzmatte verlegt werden. Fleckenbildende und

aggressive Substanzen müssen sofort von der Oberfläche entfernt werden. Durch den Einsatz von Sauberlaufzonen wird der Schmutzeintrag erheblich reduziert. Entfernen Sie Staub und losem Schmutz regelmäßig durch Fegen oder Saugen mit Parkettdüse.

Das VinyCLEAN Pflege-Set mit FAXE Vinylreiniger und FAXE Aktivpflege seidenmatt ist perfekt auf Ihren Vinyl Designboden abgestimmt.

FAXE Vinylreiniger wird zur Unterhaltsreinigung eingesetzt, Aktivpflege seidenmatt zur Neueinpflege. Sie werden als Wischwasserzusatz verwendet und mit dem FAXE RapidMopTM verarbeitet.

*Änderungen, die dem technischen Fortschritt dienen und alle Rechte vorbehalten. Nachdruck, Verbreitung, Vervielfältigungen, auch in Auszügen, bedürfen der ausdrücklichen Genehmigung.*

*Stand 06/2020*