

Montageanleitung

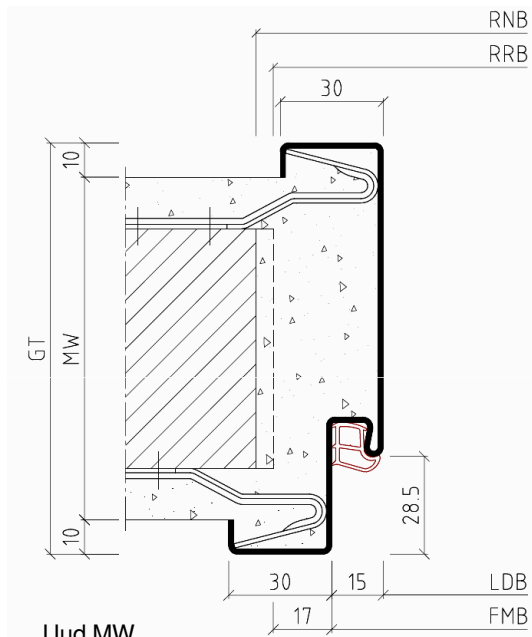
Norm-Umfassungszarge mit Nagelanker

Im Lieferumfang enthalten:

- Umfassungszarge mit Nagelanker
- 5,2 m Elastik-Hohlkammerdichtung (lose)

Bauseitige Bereitstellung:

- Befestigung für die Nagelanker



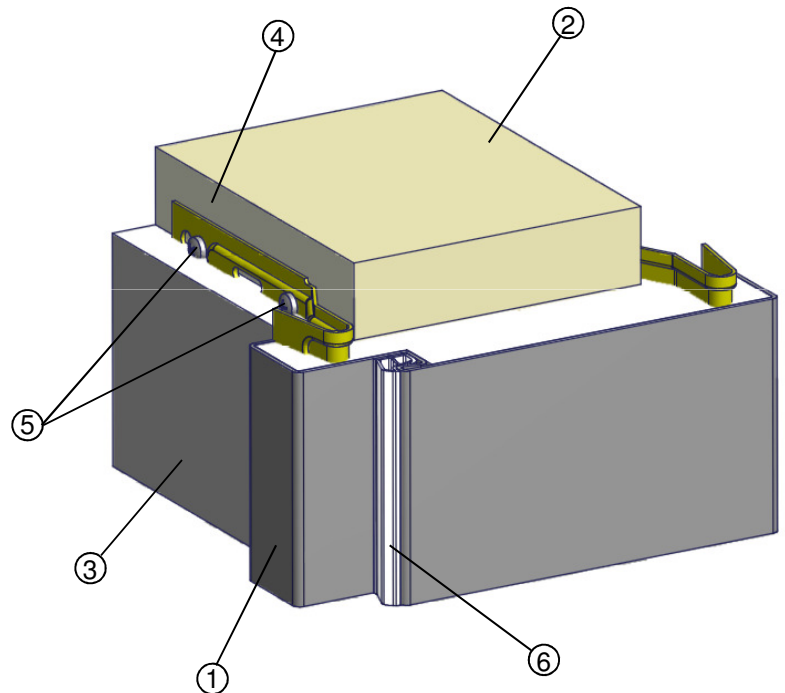
FMB	= Zargen Falzmaß Breite
FMH	= Zargen Falzmaß Höhe
FT	= Falztiefe
GT	= Gesamttiefe
LDB	= Lichte Durchgangs Breite
LDH	= Lichte Durchgangs Höhe
MW	= Maulweite
OFF	= Oberkante Fertigfußboden
PH	= Putzwinkel hinten
PV	= Putzwinkel vorne
RRB	= Rohbau Richtmaß Breite
RRH	= Rohbau Richtmaß Höhe
SpH	= Spiegel hinten
SpV	= Spiegel vorne

Montage nur durch ausreichend qualifiziertes Fachpersonal!

Vor dem Einbau:

- ist zu prüfen, ob die Stahlzarge den Planungsvorgaben des Auftraggebers entspricht.
- ist die Winkeligkeit der Stahlzarge zu prüfen.

- (1) Umfassungszarge
- (2) Mauerwerk
- (3) Putz
- (4) Nagelanker
- (5) Befestigung für Nagelanker (hier: Schrauben)
- (6) Elastik-Hohlkammerdichtung



Die Illustrationen dienen nicht der statischen Information, sondern nur der Veranschaulichung.

Seite 1

www.BestOfSteel.de

Techn. Änderungen und
Irrtümer vorbehalten
24. Juni 2014
BOS-ENG-016995A

Vertrieb

Tel.: +49 (0) 2572 / 2030
Fax: +49 (0) 2572 / 203109
E-Mail: info@BestOfSteel.de

Architekten-Beratung

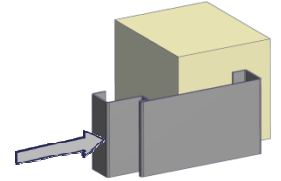
Tel.: 0800 / 0203203 (gebührenfrei)
Tel.: +49 (0) 2572 / 203203
E-Mail: architekten@BestOfSteel.de

Montageanleitung

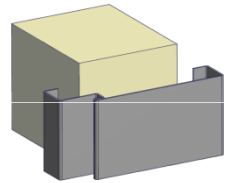
Norm-Umfassungszarge mit Nagelanker

Achtung: Vor dem Einbau sind die Hinweise zu den Transportschienen zu beachten!
(siehe Seite 3)

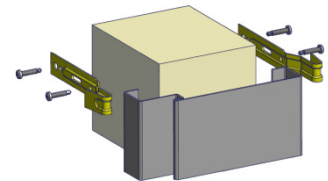
1. Umfassungszarge (1) in die Wandöffnung einschieben und dem Meterriss entsprechend in der Höhe ausrichten (Erläuterung Meterriss siehe Seite 3).



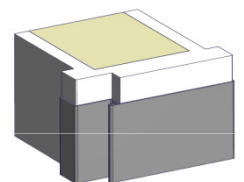
2. Umfassungszarge (1) lot- und waagrecht ausrichten und fixieren. Beim fixieren darauf achten, dass die Zarge einen gleichmäßigen Abstand zur Wand hat.



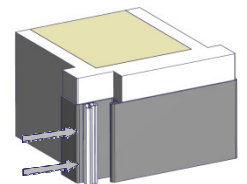
3. Die leicht nach innen gewölbte Zarge so ausspreizen, dass das Zargenfalzmaß auf der gesamten Höhe eingehalten wird. Die Nagelanker (4) in die Zarge einhaken und mit dem Mauerwerk verbinden.



4. Die Zarge mit erdfuchtem Standardmörtel (ca. 1:4, nach DIN 1053-1) hinterfüllen. Nach dem Trocknen der Hinterfüllung die Ausspreizung und Distanzschienen (am unteren Ende der Stahlzarge) entfernen, anschließend die Wand verputzen.



4. Elastik-Hohlkammerdichtung (6) erst nach dem Trocknen der Zargenlackierung einsetzen. Bei der Montage des Bandes die Hinweise auf der Dichtungsverpackung beachten.



Die Illustrationen dienen nicht der statischen Information, sondern nur der Veranschaulichung.

Seite 2

www.BestOfSteel.de

Techn. Änderungen und
Irrtümer vorbehalten
24. Juni 2014
BOS-ENG-016995A

Vertrieb

Tel.: +49 (0) 2572 / 2030
Fax: +49 (0) 2572 / 203109
E-Mail: info@BestOfSteel.de

Architekten-Beratung

Tel.: 0800 / 0203203 (gebührenfrei)
Tel.: +49 (0) 2572 / 203203
E-Mail: architekten@BestOfSteel.de

Montageanleitung

Norm-Umfassungszarge mit Nagelanker

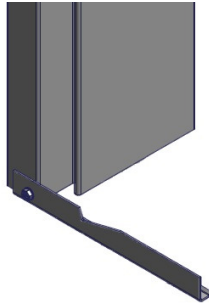
Dichtungen

Keine Lacke auf Nitrobasis verwenden. Dichtung in der Gehrung stumpf stoßen (Kopfteil durchgehend) und beim Einziehen nicht dehnen. Verschmutzte Dichtungen vorsichtig mit Spülmittel reinigen.

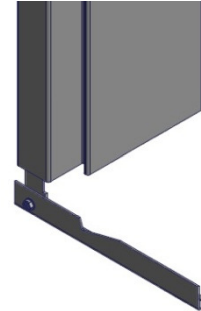
Transportschienen (Distanzprofile)

Transportschienen sind Transport- und Einbauhilfen, die am unteren Ende der Stahlzarge an den Seitenteilen befestigt sind. Die Transportschienen können bei grundierten Zargen als Einbauhilfe genutzt werden und werden direkt nach dem Einbau entfernt. Bei gepulverten Zargen müssen die Transportschienen vor dem Einbau entfernt werden.

Transportschiene bei grundierten Zargen



Transportschiene bei gepulverten Zargen

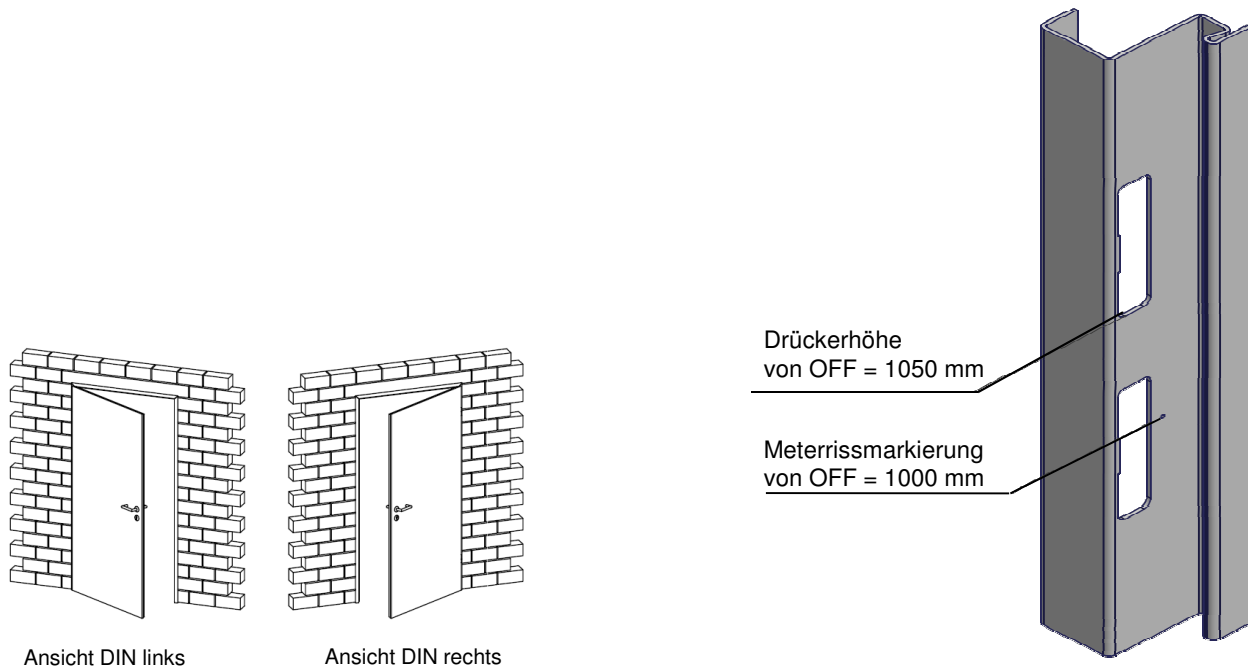


Hinweis

Die Profilformen und -abmaße können von den Darstellungen in der Montageanleitung abweichen. Weitere Einbauhinweise finden Sie in der DIN 18111 Teil 4 oder in der TTZ-Einbaurichtlinie unter [www.BestOfSteel.de / Verarbeiter / Grundlagen der Stahlzarge](http://www.BestOfSteel.de/Verarbeiter/Grundlagen%20der%20Stahlzarge).

Bei Verwendung der Zargen in Kombination mit Feuerschutz- oder Schallschutztüren sind die Ausstattungs- und Einbaudetails des Zulassungsinhabers zu beachten!

Detail Meterrissmarkierung:



Die Transportverpackungen werden von BOS Best Of Steel über Zentek entsorgt.

Die Illustrationen dienen nicht der statischen Information, sondern nur der Veranschaulichung.

Seite 3

www.BestOfSteel.de

Techn. Änderungen und
Irrtümer vorbehalten
24. Juni 2014
BOS-ENG-016995A

Vertrieb

Tel.: +49 (0) 2572 / 2030
Fax: +49 (0) 2572 / 203109
E-Mail: info@BestOfSteel.de

Architekten-Beratung

Tel.: 0800 / 0203203 (gebührenfrei)
Tel.: +49 (0) 2572 / 203203
E-Mail: architekten@BestOfSteel.de